

## NUEVAS ESPECIES DE TENEBRIONIDAE (INSECTA-COLEOPTERA) DE LA REGION NEOTROPICAL

### NEW SPECIES OF TENEBRIONIDAE (INSECTA-COLEOPTERA) FROM THE NEOTROPICAL REGION

Luis E. Peña G.\*

#### RESUMEN

El autor describe doce nuevas especies de la familia Tenebrionidae (Coleoptera) de Argentina, Bolivia, Chile y Perú, pertenecientes a los géneros *Aryenis* (Evaniosomini): *A. tenuis* n. sp.; *Epipedonota* (Nyctelini): *E. opaca* n. sp., *E. subrugosa* n. sp.; *Psectrascelis* (Nyctelini): *P. rotundata* n. sp., *P. subplanata* n. sp., *P. neuquenensis* n. sp., *P. dorsopunctata* n. sp., *P. globosa* n. sp., *P. gigas* n. sp.; *Psammetichus* (Scotobiini): *P. dissimilis* n. sp.; *Nycterinus* (Eleodini): *N. (Nycterinus) opacus* n. sp. y *Entomochilus* (Physogasterini): *E. horatii* n. sp. Además describe una subespecie de *Nycterinus* (Nyctelini): *N. (Paranycterinus) penai rubicundum* n. ssp.

PALABRAS CLAVES: Coleoptera, Tenebrionidae, Evaniosomini, Nyctelini, Scotobiini, Eleodini, Physogasterini, Neotropical, Sistemática.

#### ABSTRACT

Twelve new species of Tenebrionidae (Coleoptera) collected in Argentina, Bolivia, Chil, and Perú, belonging to the genera *Aryenis* (Evaniosomini): *A. tenuis* n. sp.; *Epipedonota* (Nyctelini): *E. opaca* n. sp., *E. subrugosa* n. sp.; *Psectrascelis* (Nyctelini): *P. rotundata* n. sp., *P. subplanata* n. sp., *P. neuquenensis* n. sp., *P. dorsopunctata* n. sp., *P. globosa* n. sp., *P. gigas* n. sp.; *Psammetichus* (Scotobiini): *P. dissimilis* n. sp.; *Nycterinus* (Eleodini): *N. (Nycterinus) opacus* n. sp.; and *Entomochilus* (Physogasterini): *E. horatii* n. sp. are described. A new subspecies of *Nycterinus* (Nyctelini): *N. (Paranycterinus) penai rubicundum* n. ssp. is also described.

KEYWORDS: Coleoptera, Tenebrionidae, Evaniosomini, Nyctelini, Scotobiini, Eleodini, Physogasterini, Neotropical, Systematic.

#### INTRODUCCION

Los géneros a los cuales pertenecen las especies que se tratan han sido estudiados por diferentes autores. En este trabajo sólo se describen nuevas especies que han sido mantenidas en colecciones o encontradas últimamente en los diversos viajes realizados. Las publicaciones de revisiones anteriores se detallan en los trabajos

que el autor ha publicado sobre los géneros: *Psectrascelis* (1983), *Psammetichus* (1973), *Nycterinus* (1971) y *Entomoderes* (1980).

H. Kulzer (1959) hizo la revisión del género *Epipedonota*, no existiendo otro trabajo posterior de esa categoría. En el género *Aryenis*, descrito por Bates (1868), sólo se han incluido otras dos especies después de su creación, incluyéndose la especie que se pasa a describir.

Las especies del género *Aryenis* son capaces de volar y son atraídas por la luz durante la noche, y tienen los mismos hábitos de las que forman los géneros *Psectrascelis*, *Psammetichus*, *Entomoderes* y *Nycterinus*. Durante el día buscan refugio bajo arbustos aparragados, piedras y objetos diversos que están en contacto con el suelo. Durante la oscuridad de la noche salen a vagar en

\* Instituto de Estudios y Publicaciones "Juan I. Molina"; Casilla 2947. Santiago, Chile.

procura de su alimento consistente en detritos vegetales y de diversos orígenes. Sus larvas no han sido descritas y nada se conoce sobre ellas.

## MATERIALES Y METODOS

El material usado para la realización de este trabajo proviene de diversas colecciones y de viajes personales realizados a muchos lugares del cono sur de América. Ya anteriormente se revisó los géneros *Epipedonota*, *Psectrascelis*, *Psammetichus*, *Entomoderes* y *Nycterinus*, en los cuales se incluyó estas especies. Estos trabajos fueron publicados en 1971, 1973, 1980 y 1983. Otros ejemplares provienen del Museo Argentino de Ciencias Naturales de Buenos Aires; del Instituto Miguel Lillo, Tucumán; del Museo de Historia Natural Javier Prado de Lima, y del Museum National d'Histoire Naturelle de Paris, donde quedan depositados algunos ejemplares que provienen de estos lugares.

Las abreviaturas usadas son las siguientes: MNNC = Museo Nacional de Historia Natural de Santiago, Chile; MZUC = Museo de Zoología Universidad de Concepción, Chile; FMNH = Field Museum of Natural History, Chicago, USA; PMNH = Peabody Museum of Natural History at Yale University, USA; IMLA = Instituto Miguel Lillo, Tucumán, Argentina; MACN = Museo Argentino de Ciencias Naturales, Buenos Aires, Argentina; MUSM = Museo de Historia Natural Javier Prado, Lima, Perú y MNHN = Museum National d'Histoire Naturelle de Paris, Francia.

## RESULTADOS

### EVANIOSOMINI

*Aryenis tenuis* n. sp.  
(Figs. 1, 2 y 17)

DIAGNOSIS: cuerpo alargado, delicado, de color leonado brillante. Cabeza extendida hacia adelante. Antenas delgadas y largas. Protórax cilíndrico. Elitros translúcidos. Patas finas y delgadas.

HOLOTIPO MACHO: largo 5.5 mm, ancho 1.3 mm.

CABEZA: prolongada hacia adelante, del color leonado del cuerpo. Mandíbulas fuertes, labro poco

saliente y débilmente punteado. Epistoma liso, estrechado hacia atrás, sutura definida y recta. Frente lisa, prolongada y elevada hacia los costados, sobre el cóndilo antenal. Antenas delgadas, de segmentos alargados, excepto el 2º, 3º y 11º que son notablemente pequeños; todos con pilosidad fina, corta y aislada (Figs. 1 y 2). Ojos grandes, salientes, separados entre ellos; por encima de manera normal, sin embargo, por debajo de la cabeza están unidos. Cuello alargado.

PROTORAX: subcilíndrico cubierto de puntuación fina; bordes laterales ausentes y lados apenas curvados; borde anterior y posterior rectos. Epipleuras y esternito de textura semejante al noto; zona posterior elevada sosteniendo la inserción de las patas. Proceso prosternal angosto.

MESO Y METASTERNO: lisos; epipleuras punteadas.

ELITROS: translúcidos, algo rugosos, por lo general separados en la sutura, dejando expuestas las alas metatorácicas; epipleuras finas, ensanchándose hacia adelante.

PATAS: delgadas, fémures ensanchados hacia su extremo distal. Tibias finas y tarsos alargados.

ABDOMEN: esternitos lisos y brillantes, los tres primeros translúcidos y los distales oscurecidos.

HEMBRA: desconocida.

LOCALIDAD TIPO: este de Chañarcillo, 1.100m de altitud, Atacama, Chile (27° 47' lat. S., 70° 76' Long. W, aproximadamente).

TIPOS: holotipo y 9 paratipos de la localidad tipo, colectados el 10 de octubre de 1990; 1 paratipo de Pan de Azúcar (N. Chañaral) Chile, encontrado el 22 de enero de 1992; todos colectados por el autor.

UBICACION DE LOS TIPOS: holotipo y 2 paratipos en la colección del autor, 2 paratipos en el MNNC, 1 en el MZUC, 2 en el FMNH y 2 en el PMNH.

COMENTARIO: esta especie es similar a *Aryenis minor* Fairmaire (Fig. 2), pero de menor tamaño y mucho más delicada y translúcida; las antenas y textura general son muy diferentes.

ETIMOLOGIA: se le dio el nombre de *tenuis* (latín: *tenuis* = delicado) debido a una característica distintiva de la especie.

### NYCTELINI

*Epipedonota opaca* n. sp.  
(Figs. 3, 4, y 18)

DIAGNOSIS: cuerpo negro opaco, casi toda su superficie es rugosa. Pronoto extendido hacia los

lados. Elitros con dos costillas prominentes y brillantes. Epipleuras elitrales nítidas. Patas con la pilosidad densa y corta en su faz interior tanto en fémures como en tibias.

HOLOTIPO MACHO: largo 16mm, ancho 8.5mm.

CABEZA: mentón rugoso y subrectangular; submentón profundamente hendido longitudinalmente, con fuerte prolongación lateral delantera exterior; labro punteado y sinuado en su borde delantero y con pilosidad en forma de pincel en su borde anterior. Epistoma reniforme, algo prominente con respecto a la frente, de superficie punteada y rugosa. Frente fuertemente rugosa. Antenas extendidas hacia atrás, no alcanzan al borde posterior del pronoto, 3<sup>er</sup> segmento es el más largo, 4<sup>o</sup> algo más alargado que el 5<sup>o</sup> y 6<sup>o</sup>, todos con cerdas en su faz anterior, los cuatro distales son de menor tamaño y están coronados por una pilosidad apretada, el distal es piriforme.

PROTORAX: hexagonal, bordes fuertes, el delantero sinuado y los laterales fuertemente alzados y angulosos posteriormente, formando un diente que encaja en el hombro elitral. Borde posterior levemente bisinuado y con fuerte caída hacia el élitro en su zona exterior. Superficie con rugosidades muy desordenadas hacia el noto, siendo paralelas hacia los costados. Noto algo hundido. Epipleuras con arrugas paralelas y gruesas. Collar liso, hundido y rugoso en el medio. Proceso prosternal rugoso y con leve caída hacia atrás (Fig. 4).

MESO Y METASTERNO: lisos hacia los costados y muy rugosos en su superficie mediana.

ELITROS: fuertemente rugosos. Extendidos distalmente forman una superficie foliada y rugosa. Cada élitro lleva una costilla muy alzada como lo es el borde exterior y la sutura; estas costillas se desaparecen al llegar al extremo posterior. Bordes y superficie muy rugosos.

PATAS: brillantes. Fémures protorácicos con pilosidad corta, rojiza y apretada en sus cantos superiores e inferiores, no así los meso y metatorácicos que carecen de esta pilosidad en su cara superior. Tibias rugosas en su faz inferior y con pilosidad aislada y corta. Tarsos con la pilosidad apretada en su cara inferior. Fémures metatorácicos extendidos hacia arriba, sobrepasan el alto del cuerpo; tibias algo curvadas hacia el interior.

ABDOMEN: los tres primeros esternitos con artugos longitudinales anchas y subparalelas, el 4<sup>o</sup> liso, con puntuación muy aislada, levemente

visible y muy aislada. Esternito distal densamente punteado y algo hundido en su medio.

EDEAGO: ancho, de lados subparalelos, en sus dos tercios basales. En vista lateral es curvado, y en general muy diferente en textura y forma de todas las especies conocidas, tal como se muestra en la figura 3.

ALOTIPO HEMBRA: semejante al macho, algo más voluminosa, de 19.5 mm de largo y 10.5 mm de ancho.

LOCALIDAD TIPO: San Lorenzo, Constitución, Maule, Chile (35° 27' Lat. S., 72° 03' Long. Oeste, aproximadamente).

TIPOS: holotipo, alotipo y 4 paratipos, todos de la localidad típica recolectados por el Sr. Gerardo Arriagada en diciembre de 1992. 1 paratipo hembra de Tonlemu recolectado por el autor el 15 de febrero de 1951.

UBICACION DE LOS TIPOS: holotipo y 2 paratipos en la colección del autor. Alotipo en el MNNC, 1 paratipo en el MZUC, 1 paratipo en el FMNH y 1 paratipo en la colección del recolector.

COMENTARIO: el ejemplar recolectado por el autor fue hallado en la cumbre del Cerro de la Hda. Tonlemu, inmediata a la rivera sur del río Mataquito, bajo un bosque primario de robles (*Nothofagus* sp.) (costa de Curicó, 35° 09', 71° 41') y los demás en laderas de la Cordillera de la Costa. Esta especie es cercana a *A. inflata* Peña, siendo muy diferente por la forma del pronoto y costillas (Figs. 5 y 6).

ETIMOLOGIA: se le ha dado el nombre de *opaca* por la opacidad de los élitros (latín: *opacus* = opaco).

### *Epipedonota subrugosa* n. sp.

(Figs. 7, 8 y 19)

DIAGNOSIS: cuerpo negro, algo alargado y rugoso; pronoto del ancho de los élitros, los que tienen una costilla alzada que no alcanza al extremo distal. Sutura elitral algo alzada, solamente con pilosidad aislada, corta y dorada. Patas rojas.

HOLOTIPO MACHO: largo 15 mm, ancho 7 mm.

CABEZA: labro de superficie punteada, con el borde delantero sinuado, con pilosidad aislada y dorada en su área lateral. Epistoma ampliamente sinuado y separado de la frente por una amplia depresión; superficie muy rugosa. Frente rugosa en su área delantera y algo lisa en su zona basal. Antenas rojizas, extendidas hacia atrás no alcan-

zan el borde posterior del pronoto; 1<sup>o</sup> segmento es el más ancho, el 2<sup>o</sup> el menor y el 3<sup>o</sup> poco más largo que los demás que son semejantes entre sí; los tres distales están cubiertos de una pilosidad dorada y decumbente, todos los demás, tienen cerdas doradas y separadas entre sí. Mejillas rugosas y punteadas.

**ELITROS:** semibrillantes, muy rugosos y cada uno con una carena longitudinal que no alcanza a llegar al extremo distal. La carena lateral es más alargada, sobrepasando a la mediana y casi llegando al final del extremo distal. Epipleuras lisas con puntuación hacia el extremo del élitro.

**PROTORAX:** subrectangular con sus bordes laterales fuertemente curvados y alzados, borde anterior ampliamente sinuado, borde posterior recto. Superficie del noto irregularmente rugosa, hundiéndose y con dos alzamientos a cada lado. Epipleuras lisas, esternito con el borde alzado y de superficie semilisa; proceso prosternal rugoso y poco curvado, con bordes notables y anchos (Fig. 8).

**MESOSTERNO:** globoso y de superficie lisa, con alguna puntuación lateral.

**METASTERNO:** aplanado con rugosidades verticales y paralelas.

**PATAS:** rojas, todas semejantes en color y textura, pilosidad dorada, corta y aislada. Fémur metatorácico dirigido hacia arriba sobrepasa por mucho el alto del cuerpo. Tibias posteriores poco curvadas hacia el interior.

**ABDOMEN:** los tres primeros esternitos lisos, con rugosidades suaves, paralelas y más acentuadas hacia adelante, dejando lisa el área posterior; 4<sup>o</sup> esternito sin rugosidades y el distal cubierto de puntuación más acentuada hacia el extremo.

**EDEAGO:** subovoide y ancho, curvado en vista lateral, tal como se indica en la figura 7.

**ALOTIPO HEMBRA:** semejante al macho, 17 mm de largo y 8 mm de ancho.

**LOCALIDAD TIPO:** Río Claro, 3.000 m, prov. Cordillera, Chile (33° 57' Lat. S., 70° 16' Long. Oeste).

**TIPOS:** holotipo, alotipo y 12 paratipos, Sr. Hans Niemayer F. 22-I-1978 y 7 paratipos con las siguientes etiquetas: Chile, ex coll Deyi in Ed. Brown, 4 ejemplares del Ex Museum Thory y 2 "Chile" ex Museum Minizech (sin mayores indicaciones de localidad).

**UBICACION DE LOS TIPOS:** holotipo y 2 paratipos en el MNHC. Alotipo y 6 paratipos en la colección del autor, 2 en el MZUC, 2 en el FMNH, 5 en el MNHN y 2 en el PMNH.

**COMENTARIO:** *N. subrugosa* n. sp. es cercana a *E. andina* Germain, siendo ésta de menor tamaño, muy brillante y con las costillas más cercanas a la sutura, el protórax y los élitros menos rugosos.

**ETIMOLOGIA:** por la característica de los élitros se le denominó *subrugosa* es decir, de rugosidades suaves.

### *Psectrascelis rotundata* n. sp.

( Figs. 9 y 20 )

**DIAGNOSIS:** cuerpo negro, redondeado, glabro, tenuemente brillante. Pilosidad delante de los ojos ausente. Pronoto con arrugas vermiformes, las centrales con tendencia a ser paralelas. Elitros con rugosidades lisas y con escasa puntuación. Últimos esternitos abdominales con una verruga mediana notable. Patas rojizas con alguna pilosidad erguida.

**HOLOTIPO MACHO:** largo 14 mm, ancho 8.5 mm.

**CABEZA:** labro fuertemente hendido en su borde delantero y con cerdas doradas, aisladas. Epistoma con ancha escotadura, superficie groseramente punteada. Sutura clipeal amplia, algo profunda. Frente con rugosidad vermiforme. Antenas con segmentos muy semejantes entre sí, siendo mayores el 1<sup>o</sup> y los tres últimos y el 2<sup>o</sup> el menor; todos con cerdas aisladas y con escasa pubescencia canosa, que en parte los cubren; extendidas hacia atrás apenas alcanzan el borde posterior del protórax.

**PROTORAX:** rectangular, su ancho máximo es al largo como 2:1; bordes anterior y laterales alzados, delgados, muy sinuosos; el posterior carece de margen. Angulos delanteros fuertemente prominentes, siendo levemente los posteriores. Superficie rugosa, algo deprimida en el centro. Las rugosidades son vermiformes y en número aproximado de doce las centrales, las que tienden a ser paralelas. Episternón muy rugoso y proceso prosternal brillante y a la vez rugoso. Epipleuras lisas, semiopacas.

**MESO Y METASTERNO:** el primero fuertemente rugoso y el segundo casi liso, con rugosidades leves.

**ELITROS:** semicirculares y algo opacos; superficie de aspecto resquebrajado, con puntuación desordenada y apartada entre sí. Epipleuras levemente marcadas y de igual textura que el resto de la superficie elitral.



PATAS: rojizas, con cerdas doradas y semidecumbentes y muy separadas entre sí; superficie rugosa, siendo más exagerada en las tibias. Tarsos completamente cubiertos de pilosidad decumbente y dorada. Los fémures posteriores extendidos hacia arriba alcanzan la altura del dorso del cuerpo. Tibias pronotales aplastadas lateralmente, con puntuación bien marcada y con dos fuertes espinas en su extremo distal.

ABDOMEN: esternito basal fuertemente rugoso, en especial hacia adelante; la mitad posterior y a semejanza del 2°, con rugosidades paralelas, las que llegan a la primera mitad de la superficie; 3° y 4° lisos y 5° semirugoso y punteado. Hacia el medio de la superficie del 3° y 4° hay una pequeña protuberancia a modo de gran verruga.

EDEAGO: subparalelo en sus dos tercios basales y visto lateralmente, algo curvado (Fig. 9).

ALOTIPO HEMBRA : largo 17 mm y ancho 10 mm; en todo semejante al macho, salvo en el tamaño.

LOCALIDAD TIPO: Cortal Quemado, 4.000 m de altitud. Jujuy, Argentina (22° 40' Lat. S., 66° Long. Oeste, aproximadamente).

TIPOS: holotipo, alotipo y 9 paratipos, todos recolectados en la localidad típica por el autor y por Alfredo Ugarte P. el 19 de febrero de 1992. Dos paratipos de Rep. Argentina, Gob. Los Andes, C. Bruch, col. Bruch, uno de ellos determinado como *Psectrascelis intricaticollis* Fairm.

UBICACION DE LOS TIPOS: holotipo en el MACN. Allotipo y 2 paratipos en el FMNH, 2 paratipos en el PMNH, 1 paratipo en el MZUC, 1 paratipo en el MNNC y 5 en la colección del autor.

COMENTARIO: se acerca a *P. vidali* Peña, siendo notoriamente diferente a ésta, tal como se puede ver en la clave. Es de mayor tamaño que *P. vidali* y de menor tamaño que *P. nycteloides* Peña. Es una especie distinguible por las verrugosidades de los esternitos abdominales.

CLAVE: en las claves (Peña 1985 y 1986) quedaría:

18a. 3 últimos esternitos abdominales con verrugas notables en cada uno de ellos.....

.....*rotundata* n. sp.

Tergitos abdominales sin verruga .....18b

18b. Tamaño menor de 1.5 cm. Pronoto con puntuación central .....*vidali* Peña

Tamaño mayor de 2 cm. Pronoto con arrugas centrales .....*nycteloides* Peña

ETIMOLOGIA: por su forma semicircular se le dio el nombre de *rotundata* (del latín: *rotundus* = redondeado, redondo).

*Psectrascelis subplanata* n. sp.

(Figs. 10 y 21)

DIAGNOSIS: cuerpo negro, brillante, semialargado, frente sin mancha de pelos delante de los ojos. Elitros subplanos, brillantes y lisos. Patas con pilosidad en la faz inferior.

HOLOTIPO MACHO: largo 11.5 mm, ancho 6 mm.

CABEZA: mejillas brillantes y semiglobosas; labro fuertemente hundido en su borde delantero, con pilosidad cana en sus bordes laterales y superficie punteada igual que el labro que es también escotado, pero más ampliamente. Frente lisa con sutura clipeal nula. Puntuación a penas presente. Antenas extendidas hacia atrás alcanzan el borde posterior del pronoto; 3° segmento alargado, todos los demás semejantes entre sí y piriformes, brillantes, con excepción de los tres distales que son opacos y verrucosos, tienen una corona de cerdas cortas y blanquizcas.

PROTORAX: su ancho máximo es a su largo mínimo como 7:4. Bordes anterior y posterior lisos, éste levemente bisinuado; laterales algo elevados y acordonados. Angulos anteriores fuertemente expandidos, no así los posteriores. Superficie lisa, con puntuación apenas notoria, la que se ve más pronunciada hacia el área delantera. Epipleuras con arrugas amplias y desordenadas. Prosternón con rugosidades vermiformes. Proceso prosternal ensanchado, de bordes lisos y elevados. Superficie interior rugosa.

MESO Y METASTERNO: de superficie rugosa.

ELITROS: brillantes y lisos, con resquebraaduras que les dan cierta opacidad; área lateral brillante. Epipleuras no demarcadas.

PATAS: brillantes, algo rugosas, en especial las tibias; con pelos de color blanco y aislados entre sí, los que están semierguidos o decumbentes y apretados en su lado interno. Tibias terminadas en dos espinas fuertes. Tarsos cubiertos de pelos canos y decumbentes. Fémur metasternal dirigido hacia arriba sobrepasa el dorso elitral.

ABDOMEN: esternitos brillantes, con puntuación extremadamente fina, que logra en algo opacar el segmento, salvo en el distal que es bien notoria, y donde existen pelos aislados entre sí. El 1° y 2° esternito llevan un mechón de pelos canos en su mitad basal.

EDEAGO: paralelo en su mitad basal, para luego aguzarse hacia su extremo; lateralmente es fuertemente curvado, tal como se indica en la figura 10.

ALOTIPO HEMBRA: como el holotipo, pero de mayor tamaño; largo 13 mm y ancho 6 mm.

LOCALIDAD TÍPICA: Pampa Galeras, Ayacucho, Perú 4.000 m.

TIPOS: holotipo, alotipo y 3 paratipos todos de la localidad típica, recolectados por el Dr. Gerardo Lamas, el 22 de abril de 1974.

UBICACION DE LOS TIPOS: holotipo y 1 paratipo en el MUSM, 1 paratipo en el FMNH y otro en el PMNH, alotipo y un paratipo en la colección del autor.

COMENTARIO: se asemeja a *P. aequalis* Fairmaire, separándose de ésta por la forma elitral muy deformada y de menor tamaño. La pilosidad de las patas de *P. aequalis* es erguida y abundante y las antenas son más delgadas en esta especie. Se acerca a la vez a *P. marginipennis* Kulzer, pero su cuerpo es más combado. La pilosidad de las patas es mucho más compacta, erguida y corta.

CLAVE: en la clave presentada (Peña 1985 y 1986) quedaría:

- 23. Pronoto con puntuación.....*aequalis* Fairm.  
Pronoto sin puntuación.....23a
- 23a. Elitros combados y antenas engrosadas .....  
.....*marginipennis* Klzr.  
Elitros aplanados dorsalmente, antenas finas .....*subplanata* n. sp.

ETIMOLOGIA: se le dio el nombre de *subplanata* por la forma de los élitros que son muy aplanados ventro-dorsalmente.

*Psetrascelis neuquenensis* n. sp.  
(Figs. 11 y 22)

DIAGNOSIS: cuerpo negro y ovalado, pronoto con rugosidades paralelas y longitudinales. Elitros rugosos y punteados, lisos y con pubescencia poco perceptible. Epipleuras presentes. Patas anchas.

HOLOTIPO MACHO: largo 20 mm, ancho 10 mm.

CABEZA: labro rugoso fuertemente escotado, con pilosidad en los bordes laterales. Epistoma punteado y con pilosidad apartada, decumbente y de color cúpreo. Superficie fuertemente punteada. Frente combada, con puntuación más débil. Antenas extendidas hacia atrás sobrepasan el borde posterior del pronoto en tres segmentos, éstas son punteadas y con cerdas erguidas; sus segmentos son alargados, salvo el 1º que es globoso, el 2º pequeño y el último piriforme.

PROTORAX: rectangular, su ancho máximo es al largo mínimo como 2.3:1.3. Borde anterior sinuado, con su margen muy angosto y fino; los laterales son brillantes, delgados y sin elevación. El posterior es bisinuado y no está alzado. Angulos delanteros adelantados y los posteriores levemente expandidos. La superficie está cubierta de rugosidades y punteada hacia los bordes anterior y laterales, con pilosidad dorada, siendo más abundante hacia los costados. Epipleuras y esternito rugosos, con algunas cerdas doradas, largas y erguidas. Proceso prosternal ensanchado hacia atrás, elevado en sus bordes y de superficie rugosa.

MESO Y METASTERNO: superficie rugosa y con pilosidad dorada, decumbente.

ELITROS: rugosos, punteados finamente y verrucosos en toda su superficie. Epipleuras demarcadas y rugosas.

PATAS: fémures semibrillantes y, como las tibias metatorácicas, con pelos aislados dorados y decumbentes; las protorácicas muy granuladas y aplanadas. Tarsos totalmente cubiertos de pilosidad dorada.

ABDOMEN: con pilosidad decumbente y apartada. 1º y 2º esternito con rugosidades longitudinales paralelas, 3º con puntuación en toda su extensión, 4º brillante y con escasa puntuación, más insinuada hacia los costados y 5º punteado, especialmente en su extremo distal.

EDEAGO: ancho, de forma de punta de lanza, con algunas cerdas en su extremo apical. Lateralmente es curvado desde su mitad hacia su extremo (Fig. 1).

ALOTIPO HEMBRA: muy semejante al macho, de mayor tamaño, 20 mm de largo y 14 mm de ancho.

LOCALIDAD TIPO: 8 Km norte de Zapala, Neuquén, Argentina, en estepa patagónica. (38º 50' Lat. S., 70º Long. Oeste, aproximadamente).

TIPOS: holotipo y paratipo de la localidad típica recolectados el 30 de octubre de 1987 por L. E. Peña y alotipo de Laguna Blanca 1.270 m de altitud, Neuquén, Argentina, Sr. Mario Gentili col. el 12 de diciembre de 1973.

UBICACION DE LOS TIPOS: holotipo en el MACN, alotipo en el FMNH y el paratipo en la colección del autor.

COMENTARIO: Es semejante a *P. atra* Klzr., pero se aparta de esta especie por los caracteres expuestos.

CLAVE: colocándola en la clave (Peña 1985), quedaría:

38. Elitros con puntuación en su área central la que se transforma en verrugosidades hacia la caída lateral y posterior (Neuquén, Argentina).....38a

Elitros con puntuación fuerte y separada en toda la superficie .....39

38a. Cuerpo globoso. Patas posteriores anchas ...  
.....*neuquenensis* n. sp.  
Cuerpo normal y algo alargado. Patas posteriores delgadas.....*atra* Klzr.

ETIMOLOGÍA: *neuquenensis*: propio de Neuquén, provincia de Argentina, su hábitat.

*Psectrascelis globosa* n. sp.  
(Fig. 23)

DIAGNOSIS: color café opaco, pubescente. Protórax punteado. Elitros subrugosos y semiesféricos. Costillas onduladas, con las epipleuras no demarcadas. Extremidades de igual color y pubescentes. Antenas cortas y esternitos abdominales lisos.

HOLOTIPO MACHO: largo 14 mm, ancho 9 mm.

CABEZA: labro al igual que el epistoma escotado, liso, con algunas hoquedades poco aparentes y amplias. Epistoma y frente punteadas. Sutura clipeal poco aparente. Antenas colocadas hacia atrás apenas sobrepasan el borde posterior del pronoto; 1<sup>er</sup> segmento globoso, el 2<sup>o</sup> también, pero mucho menor en tamaño; los demás van engrosándose hacia el extremo de la antena, siendo los cuatro últimos mayores y más pubescentes.

PROTORAX: pronoto rectangular, ampliamente sinuoso en su borde delantero, cuyo reborde es poco aparente, siendo los laterales un poco alzados; la superficie está ampliamente punteada, dejando intervalos en pequeñas zonas del noto. Epipleuras y esternitos fuertemente punteados y casi verrucosos, con pubescencia fina y dorada. Proceso prosternal semejante en su superficie al resto del segmento.

MESO Y METASTERNO: a semejanza del prosternón, la superficie es rugosa y punteada.

ELITROS: de color café. Superficie rugosa, con muy leves señales de elevaciones longitudinales. Pilosidad corta, amarillenta y subdecumbente, más abundante hacia la caída posterior. Epipleuras no marcadas. Caída lateral lisa, opaca y con depresión a manera de grandes puntuaciones sin orden alguno.

PATAS: brillantes, con puntuación notable, con

pubescencia aislada y decumbente. Tibias algo verrucosas, las delanteras llevan una hilera de cerdas cortas y fuertes en su base interior. Tarsos con pubescencia dorada

ABDOMEN: esternitos lisos y brillantes, con escasa puntuación en sus bordes y con cerdas en ellos. Esternito distal punteado hacia su extremo, teniendo la zona basal lisa.

EDEAGO: No hallado en el ejemplar.

ALOTIPO HEMBRA: largo 15 mm, ancho 9 mm, muy semejante al macho.

LOCALIDAD TIPO: Santa Cruz de la Sierra, Bolivia.

TIPOS: holotipo de la localidad típica, recolectado por el autor en el mes de noviembre de 1954; paratipo Santiago Chiquitos, Santa Cruz, Bolivia, de diciembre de 1939 ex col. H. Molinari.

UBICACION DE LOS TIPOS: holotipo en la colección del autor; paratipo en el FMNH.

COMENTARIO: el encuentro de esta especie en una zona no característica hace extender la distribución del género hacia zonas bajas tropicales. Su tamaño es mayor y no posee la pubescencia de *P. ursina* y de *P. latemarginatus*. Se separa de estas especies por diversos caracteres, entre los que se destacan los de sus élitros, los que se señalan en la clave y además por la coloración del cuerpo.

CLAVE: la clave de Peña (1985) se modifica en la siguiente forma:

59. Elitros sin ondulaciones a modo de costillas. Cuerpo color negro.....*lateripunctatus* Fairm.

Elitros con insinuación de costillas, a veces bien definidas. Cuerpo café.....59

59a. Cuerpo alargado, élitros con fuerte puntuación muy desordenada .....*ursina* Burm.

Cuerpo globoso, sin o con poca puntuación ..  
.....*globosa* n. sp.

ETIMOLOGÍA: por la forma globosa de su cuerpo se le dió el nombre de *globosa* (*globosus* = forma de globo, latín).

*Psectrascelis dorsopunctata* n. sp.  
(Figs. 12 y 24 )

DIAGNOSIS: cuerpo ovalado de color café muy oscuro, semiopaco. Protórax y élitros con puntuación pequeña y profusa, cubriendo ambas áreas. Elitros con elevación muy poco aparente, a modo de amplias costillas. Epipleuras pronotales presentes. Patas punteadas con pilosidad dorada no formando cojines.



HOLOTIPO MACHO: largo 18 mm, ancho 9.5 mm.

CABEZA: labro fuertemente escotado y de superficie punteada, igual al resto de la cabeza. Epistoma escotado, separado de la frente por una depresión horizontal. Antenas rojizas, estiradas hacia atrás sobrepasan la base del pronoto. Segmento: 1° globoso y de mayor tamaño que los demás, 2° pequeño y esférico, los demás alargados.

PROTORAX: su ancho máximo a su largo mínimo es como 3:1. Borde anterior con un reborde relativamente angosto y plano, con alguna puntuación muy débil y separada. Rebordes laterales poco aparentes, el basal sin margen. Superficie opaca, con puntuación circular hacia los costados, siendo alargada en el notó y con tendencia a dirigirse hacia el centro. En la zona mediana hay una línea longitudinal débil. Epipleuras con rugosidades paralelas, borrosas, en el lado superior. Prosternón muy rugoso, proceso brillante en su medio y con sus rebordes nítidos.

MESO Y METASTERNO: brillantes, rugosos y con cierta puntuación.

ELITROS: aovados, el ancho es al largo como 5:6, semiopacos y resquebrajados con amplias costillas poco relevantes, cubiertas por puntuación fina en toda la superficie. Epipleuras brillantes, con puntuación esparcida.

PATAS: fuertemente rugosas, con pilosidad dorada larga, y semierguída; tarsos pilosos.

ABDOMEN: esternitos con puntuación bastante pareja, dejando algunos espacios pequeños libres. Penúltimo segmento con una pequeña hoquedad en la zona mediana.

EDEAGO: de forma espatulada y con leve curvatura, tal como se observa en la figura 12. Superficie algo rugosa, observándose cerdas en su extremo distal.

HEMBRA: desconocida.

LOCALIDAD TIPO: Mulás Muertas 4.000 m de altitud, La Rioja, Argentina.

TIPOS: holotipo y paratipo de la localidad típica, colectados el mes de febrero de 1947, leg: F. Monrós.

UBICACION DE LOS TIPOS: holotipo en el IMLA y el paratipo en la colección del autor.

COMENTARIO: este interesante tenebriónido proviene de zonas altiplánicas de Argentina, es algo semejante a *P. difficilis* Klzr., recolectado por L.E. Peña en la cordillera de Illapel, Choapa, Chile, en zona cercana a los 4.000 m de altitud. La diferencia con esta especie se anota en la clave que se da, además en el tamaño y en otros aspectos de acuerdo a la descripción.

CLAVE: la clave de Peña (1985) se modificaría en la siguiente forma:

- 61. Elitros con pilosidad dorada apenas perceptible.....62a
- Elitros con pilosidad notable que avanza por los espacios intercostales, desde el extremo apical .....62
- 61a. Café; área lateral del protórax elevada notablemente; puntuación del notó alargada, casi formando estrías. Superficie elitral brillante, de apariencia resquebrajada .....  
.....*dorsopunctata* n.sp.
- Negro; pronoto de superficie fuertemente punteada en el notó; área lateral no elevada, puntuación del notó punteada débilmente.....  
.....*difficilis* Kulzer.

ETIMOLOGIA: por su puntuación tan marcada en el dorso, se la denominó *dorsopunctata*, (del latín: *punctatus* = punteado).

*Psectrascelis gigas* n. sp.

(Figs.13 y 25)

DIAGNOSIS: cuerpo negro, alargado; cabeza, tórax y élitros lisos y punteados, antenas delgadas. Epipleuras elitrales presentes. Patas levemente pilosas y con cojines de pelos en cara inferior de tibias y fémures. Abdomen piloso.

Holotipo MACHO: largo 34 mm, ancho 13 mm.

CABEZA: labro bilobeadó, con cerdas doradas hacia los lados de su superficie y en los costados. Epistoma con dos tipos de puntuación desordenada y aislada, una es de puntos gruesos y con cerdas en su medio y la otra muy débil y presente en el área delantera. Delante de los ojos hay manojos de pilosidad dorada semihirsuta; frente con elevación hacia la base de la cabeza; mejillas globosas con pilosidad erguida y dorada. Mentón fuertemente punteado y subacorazonado; submentón en parte globoso, teniendo puntuación pilífera notable. Antenas delgadas, 2° segmento pequeño, 3° al 8° alargados y de casi igual tamaño, con largas cerdas aisladas y erguidas, 9° algo menor, 10° y 11° pequeños y globosos.

PROTORAX: 9.5 mm de ancho y 7 mm de largo en su medio; borde delantero fuertemente sinuado, laterales curvados hacia adentro en su mitad delantera y rectos y paralelos hacia atrás; ángulos delanteros agudos a semejanza de los posteriores, borde basal bisinuado; superficie lisa y cubierta de puntuación variable en tamaño, pero siempre



corta y separada; superficie lateral algo elevada del resto. Epipleuras con arrugas paralelas que se juntan y debilitan hacia adelante. Esternón verrucoso. Proceso prosternal con rugosidad fina y paralela y cubierto de pilosidad decumbente dirigida hacia atrás; su borde posterior está algo hundido en su medio y su caída posterior es leve. ELITROS: alargados y lisos y de superficie con rugosidad apenas perceptible, cubierta de micropuntuación. Epipleuras presentes y semejantes al resto de la superficie elitral.

PATAS: negras con pilosidad aislada, corta y dorada; existen cojines de pelos muy apretados en la superficie inferior de coxas, fémures, tibias y tarsos, esta pilosidad es rojo-dorada al igual que la del resto del cuerpo. Tibias metatorácicas arqueadas hacia adentro y hacia arriba. Fémures metatorácicos dirigidos hacia arriba, sobrepasan por 1/3 la superficie elitral.

ABDOMEN: esternitos semejantes en su textura, el 1º, 2º y 3º brillosos, profusamente punteados, con pequeña puntuación pilífera y de apariencia ordenada, la pilosidad dorada se conglo mera en el área central, dando la apariencia de ser aterciopelada; base del 1º y área ubicada entre las coxas muy rugosa. Los dos últimos semejantes a los anteriores.

EDEAGO: sus lados son subparalelos en sus dos tercios para luego angostarse y terminar en punta, tal como se indica en la figura 13.

HEMERA: desconocida.

LOCALIDAD TIPO: Cerro Mesa, N. Zapala, Neuquén Argentina, donde se encontró algunos ejemplares muertos, desconociéndose la localidad exacta donde se halló el ejemplar holotipo.

UBICACION DEL TIPO: en la colección del autor, recolectado por el Sr. Horacio Molinari, no fechado.

COMENTARIO: se decidió describir esta hermosa especie en base sólo al ejemplar macho designado como holotipo. En un viaje realizado a Zapala con Alfredo Ugarte P. en febrero de 1993 y recorriendo arenales del Cerro Mesa se encontró restos de esta interesante especie como élitros y cuerpos mutilados. Este lugar está ubicado al norte de la ciudad de Zapala.

CLAVE: en la clave (Peña 1985) modificada, quedaría:

21. Esternitos abdominales con pincel de pelos blancos en el 1º y 2º segmento, a veces sólo en el 1º.....22  
Esternitos abdominales sin pincel de pelos blancos .....21a

21a. Esternitos abdominales glabros y brillantes, élitros de forma ovoide, longitud total menos de 15 mm .....*escobari* Peña  
Esternitos abdominales cubiertos en gran parte de pilosidad dorada y fina, élitros subparalelos, longitud sobre 30 mm (Río Negro, Patagonia Argentina).....*gigas* n. sp.

ETIMOLOGIA: por ser la especie de mayor tamaño conocida del género *Psectrascelis*, se le dio el nombre de *gigas* (del latín *gigas* = gigante).

## SCOTOBIINI

### *Psammetichus dissimilis* n. sp. (Figs. 14 y 26)

DIAGNOSIS: cuerpo alargado, negro-mate. Cabeza semiprolongada hacia adelante. Pronoto punteado y globoso. Élitros con 4 estrías cada uno; interestrías punteadas. Patas y esternitos con brillo sedoso, los abdominales con rugosidades débiles. HOLOTIPO MACHO : largo 18 mm, ancho 5.5 mm.

CABEZA: mentón punteado en su área central, borde anterior sinuado, donde se incruñtan los palpos; entre estas zonas sinuosas, el borde es recto. Lígula con una protuberancia en su área mediana. Palpos labiales notables con su segmento distal triangular. Submentón punteado; gula lisa. Borde delantero del labro recto, con cerdas rojizas; frente y epistoma separados sólo por una depresión que se hace más sensible hacia los lados.

Superficie negra-opaca, punteada profusa y débilmente. Expansión supraantenal elevada y notable. Antenas glabras, engrosando hacia el extremo, 2º segmento es el menor y el 3º el más largo; 4º a 7º semejantes, 8º al 10º más engrosados y el último piriforme. Dirigidas hacia atrás apenas alcanzan el borde posterior del protórax.

PROTORAX: globular, con sus bordes laterales definidos; ángulos anteriores redondeados y los posteriores algo menos; borde posterior bisinuado; superficie profusamente punteada en el noto y hacia atrás, parte de los costados están libres de esta puntuación; el área delantera, epipleuras y esternito con puntuación apenas notoria, en una superficie lisa y de opacidad sedosa; proceso prosternal angosto y algo expandido y caído hacia atrás, con su área central algo elevada.

MESOSTERNO: puntuación epipleural fuerte y fina en el centro.

**METASTERNO:** liso, con pequeñas rugosidades transversales.

**ELITROS:** opacos con cuatro estrías alzadas y paralelas; estrías intermedias fuertemente punteadas y menos alzadas, todas uniéndose una con otra hacia el extremo distal, en pares y ordenadamente. Bordes laterales algo salientes. Escudo reducido, liso y opaco. Sutura algo elevada.

**PATAS:** opacas, de superficie lisa; fémures protorácicos con fuerte verrugosidad en su faz inferior, siendo suave en el resto de la superficie. Fémures meso y metatorácicos con verrugosidad fina. Tibias metatorácicas verrugosas en su faz inferior, no así en las demás que tienen aspecto de lija semibrillante. Tibias meso y metatorácicas con cerdas muy pequeñas y cobrizas, en la mitad distal son apenas aparentes. Segmentos de los tarsos encajados uno con otro, el 1º y el 4º muy alargados y con cerdas en su cara inferior.

**ABDOMEN:** esternitos 1º al 3º con la superficie semejante entre ellos, con puntuación fina y rugosidades longitudinales muy suaves, el 4º y 5º sin rugosidades, siendo el 4º el más angosto.

**EDEAGO:** lados subparalelos en sus cuatro quintos de longitud, terminando en la forma del extremo de una lanza. Visto lateralmente es globoso en su base para adelgazar hacia su extremo, tal como se aprecia en la figura 14.

**HEMBRA:** desconocida.

**LOCALIDAD TÍPICA:** Atico, litoral oceánico de Arequipa, Perú (16º 12' Lat. S. (aproximadamente)).

**UBICACION DEL TIPO:** holotipo en la colección del autor, recolectado en la localidad típica el 25 de febrero de 1977 por el Sr. José V. Escobar S.

**COMENTARIO:** el ejemplar citado fue encontrado bajo una piedra a la entrada de la quebrada, de Atico y carece de la antena izquierda.

**ETIMOLOGIA:** se le denominó como *dissimilis*, por ser una especie bastante diferente de sus congéneres. Se decidió dejarla en el género *Psammethus* hasta no poseer más material.

## ELEODINI

*Nycterinus (Nycterinus) opacus* n. sp.  
(Figs. 15 y 27)

**DIAGNOSIS:** cuerpo alargado, negro-opaco. Cabeza punteada. Pronoto y élitros lisos, estos últimos carentes de puntuación y de estrías. Antenas an-

chas, los cinco segmentos distales más anchos que largo, base del edeago lobulada.

**HOLOTIPO MACHO:** largo 11 mm, ancho 4 mm.

**CABEZA:** labro con su borde anterior curvado y con cerdas rojizas; superficie punteada. Epistoma con sus bordes rectos, formando un medio exágono; al igual que la frente, su superficie está levemente punteada, bordes exteriores elevados sobre la cavidad antenal. Sutura clipeal curvada y bien definida. Antenas opacas, dirigidas hacia atrás llegan sólo a la mitad del protórax, el 2º segmento es el menor, el 3º el más largo, 4º y 5º tan largos como ancho, 6º al 10º más anchos que largos y 11º piriforme.

**ELITROS:** lisos, opacos, sin estrías ni puntuación; en su caída distal se pueden observar muy leves insinuaciones de estrías. Epipleuras de igual textura que el resto elitral.

**PROTORAX:** transversal, semicircular, el largo es al ancho como 11: 9. Borde delantero sinuado, laterales y posterior delgados. Superficie opaca y lisa, al igual que las pleuras y el esternito. Proceso prosternal liso, sin bordes notables.

**MESO Y METASTERNO:** de superficie algo brillante y subrugosa.

**PATAS:** muslos anchos y aplanados lateralmente, el metatorácico es más alargado que los demás, extendido hacia arriba llega sólo a la mitad del élitro. Superficie punteada. Tibias ásperas y verrugosas.

**ABDOMEN:** tergitos débilmente rugosos y punteados y semejantes en textura entre sí.

**EDEAGO:** visto en su anverso su base es muy ancha, luego se angosta abruptamente y nuevamente se va ensanchando para luego adelgazar y terminar en una punta de lanza. Visto lateralmente es fuertemente curvado, como se aprecia en la figura 15.

**ALOTIPO HEMBRA:** semejante al macho, de 11 mm de largo y 4.5 mm de ancho.

**LOCALIDAD TIPO:** ladera norte del río Bío-Bío al sur del poblado San Carlos, provincia de Bío-Bío, Chile (37º 35' Lat. S., 72º 16' Long. Oeste).

**TIPOS:** holotipo, alotipo y 10 paratipos, todos de la localidad típica recolectados por el autor el 23 de octubre de 1990.

**UBICACION DE LOS TIPOS:** holotipo, alotipo y 4 paratipos en la colección del autor, 2 paratipos en el MNHC, 1 paratipo en el MZUC, 2 paratipos en el FMNH y 1 paratipo en el PMNH.

**COMENTARIO:** esta especie se asemeja en su edeago a *N. thoracicus* Esch., siendo ésta de bastante

mayor tamaño y con las diferencias indicadas en la descripción.

CLAVE: la clave de Peña (1971) se modificaría en la siguiente forma:

7. Edeago con lóbulos laterales presentes (Fig. 20).....7a
- Edeago sin lóbulos laterales presentes (fig. 22) (Aconcagua-Linares).....*substriatus* Sol.
- 7a. Superficie elitral con costillas y puntuación. (Costa de Maule a Concepción) .....  
.....*thoracicus* Esch.
- Superficie elitral lisa, sin costillas ni puntuación (Sur de San Carlos, Linares).....  
.....*opacus* n. sp.

ETIMOLOGIA: por su textura lisa y opaca se le dio el nombre de *opacus*, (del latín: *opacus* = opaco, sombrío, oscuro).

**Nycterinus (Paranycterinus) penai rubicundum**  
n. ssp.

DIAGNOSIS: élitros con estrías y puntuación débil pero marcadas. Patas de color rojizo. Edeago triangular y corto, ensanchado levemente en la base. Patas rojo-naranjas.

HOLOTIPO MACHO: largo 13 mm, ancho 4.9 mm. Semejante en todo a *N. penai* Klzr., la puntuación de los élitros borrosa, siendo la del noto débil pero notoria. Elitros con estrías bien marcadas, pero no profundamente; espacios intercostales elevados. Patas rojizo-anaranjadas. Parte anterior del tegumento del *penis* más ancho que el edeago, no formando cuello de botella. Edeago triangular y corto, menor que 1.3 mm, con leve ensanchamiento en su base. Muslos no comprimidos lateralmente, tibias redondeadas, sin bordes en su faz superior.

ALOTIPO HEMBRA: largo 12 mm, ancho 5 mm: semejante al macho y de igual textura.

LOCALIDAD TÍPICA: Cerro Moreno, Antofagasta 900 m de altitud (23° 31' Lat. S., 70° 15' Long. Oeste).

TIPOS: holotipo, alotipo y 2 paratipos de la localidad típica, recolectados por el Dr. Horacio Larraín B. el 19 de abril de 1992.

UBICACION DE LOS TIPOS: holotipo en el MNNC. Alotipo y 3 paratipos en la colección del autor, 1 paratipo en el MZUC, 1 paratipo en el FMNH y 1 paratipo en el PMNH.

COMENTARIO: la diferencia con la especie típica se basa en la coloración de las patas, que son rojizas en toda su extensión y las de la especie son ne-

gras. Los ejemplares fueron hallados bajo plantas semirastreras, entre hojarasca y el suelo.

CLAVE: siguiendo la clave (Peña 1971) (modificada) quedaría en:

14. 2/3 anteriores de los élitros con las estrías débilmente marcadas, espacios entre las hileras de puntuación débil y planos. Patas rojizas en el nacimiento del fémur (Costa de Antofagasta y Taltal).....*barriai* Peña
- Elitros con estrías bien marcadas con los espacios interestriales elevados .....15
15. Puntuación elitral borrosa, la del disco pronotal débil, pero notoria.....15a
- Puntuación elitral nítida y definida, puntuación pronotal imperceptible (Costa de Atacama y de Coquimbo).....*quadricollis* Germ.
- 15a. Patas negras en toda su extensión (La Chimba, Antofagasta).....*penai penai* Klzr.
- Patas rojo-anaranjadas (Cerro Moreno Antofagasta).....*penai rubicundum* n. ssp.

ETIMOLOGIA: la nominación de *rubicundum* pone énfasis a la coloración roja de las patas (del latín: *rubicundus* = rubio, rojo).

**Entomochilus horatii** n. sp.  
(Figs. 16 y 28)

DIAGNOSIS: cuerpo negro, subcircular, aplanado. Elitros rugosos, extendidos hacia los lados y apegados al cuerpo, llegan a abrazar los tergitos abdominales, con elevaciones a lo largo de la zona externa, hundidos en su área mediana y elevados en su área media posterior. Antenas delgadas.

HOLOTIPO MACHO: largo 9 mm, ancho 6 mm.

CABEZA: labro reniforme, bilobeado, borde delantero orlado de cerdas cobrizas. Superficie fuertemente punteada en su área delantera y débilmente hacia la base. Epistoma bilobeado en su borde delantero, con fuerte puntuación superficial. Frente cubierta de pequeñas verrugas que la hacen muy áspera, delante de los ojos está expandida y bajo esta expansión está el cóndilo antenal. Antenas dirigidas hacia atrás sobrepasan el borde posterior del pronoto en los dos últimos segmentos: el 2° segmento pequeño, 3° alargado y mayor que los demás, 4° al 8° alargados y subpiriformes, 9° y 11 más ensanchados, siendo el 9° y 10° cordiformes y el distal piriforme.

PROTORAX: transversal, borde posterior poco curvado, con los ángulos anteriores sobresalientes, laterales redondeados y el posterior muy leve-



mente bilobeado. Superficie punteada y verrucosa, con dos amplias hoquedades a cada lado, lateralmente expandidas. Epipleuras fuertemente verrucosas y de igual textura que el esternito que es angosto; proceso prosternal está caído hacia atrás y abrazando las coxas.

MESO Y METASTERNO: verrucosos a semejanza del resto de los esternitos.

ELITROS: muy deformados, de lados subparalelos; de superficie lisa y muy resquebrajada, con levantamientos a lo largo de la zona externa y con dos amplias depresiones longitudinales y a la vez elevados en su área media posterior; la puntuación superficial es difícil de distinguir; los lados son redondeados, expandidos y curvados y abrazan las epipleuras pronotales y los esternitos abdominales. Epipleuras delgadas, expandidas hacia adelante y de superficie lisa.

PATAS: negras, con los fémures aplanados. Tibias anteriores con hileras de espinas pequeñas. Tarsos con los cuatro primeros segmentos semejantes y el distal alargado. Tibias meso y metatorácicas con algunas cerdas cortas y fuertes, y de superficie granulada. Las metatorácicas están algo curvadas hacia el interior y como todas, con gruesas espinas distales.

ABDOMEN: todos sus esternitos semejantes en textura y verrucosos como el meso y metasterno.

EDEAGO: de base algo angostada, su extremo es redondeado; lateralmente se observa voluminoso en su base, angostándose hacia su extremo distal, (Fig. 16).

ALOTIPO HEMBRA: muy semejante al macho, 10.5 mm de largo y 7.6 mm de ancho

LOCALIDAD TIPO: Antofagasta (alrededores de la ciudad), Chile (23° 38' Lat. S., 70° 24' Long. Oeste).

TIPOS: holotipo, alotipo y 8 paratipos todos de la localidad típica, recolectados el 18 de abril de 1992 por el Dr. Horacio Larraín B. (latín: de Horacio = *Horatii*).

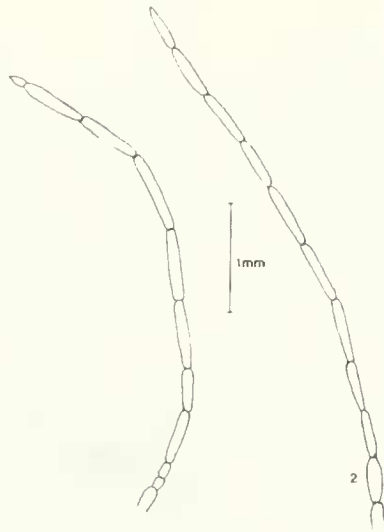
UBICACION DE LOS TIPOS: holotipo y 3 paratipos en la colección del autor. Alotipo, 1 paratipo en el MZUC, 1 paratipo en el MNNC, 2 paratipos en el FMNH y 1 paratipo en el PMNH.

COMENTARIO: esta curiosa especie fue hallada bajo costras de aluviones entre pequeñas plántulas y difiere de todas las especies del género.

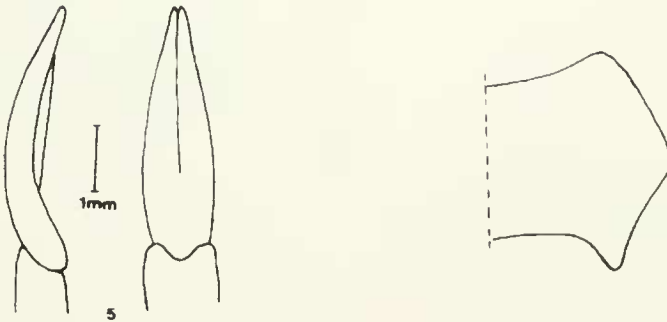
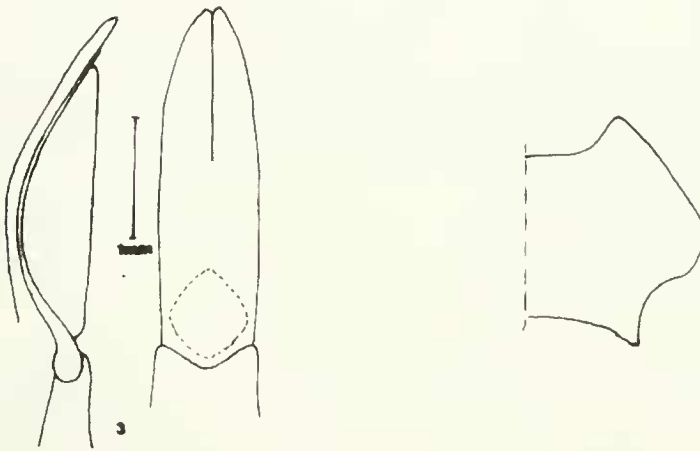
ETIMOLOGIA: he dedicado esta especie a mi buen amigo Dr. Horacio Larraín B., quien me ha aportado valioso material de esa desértica región.

## BIBLIOGRAFIA

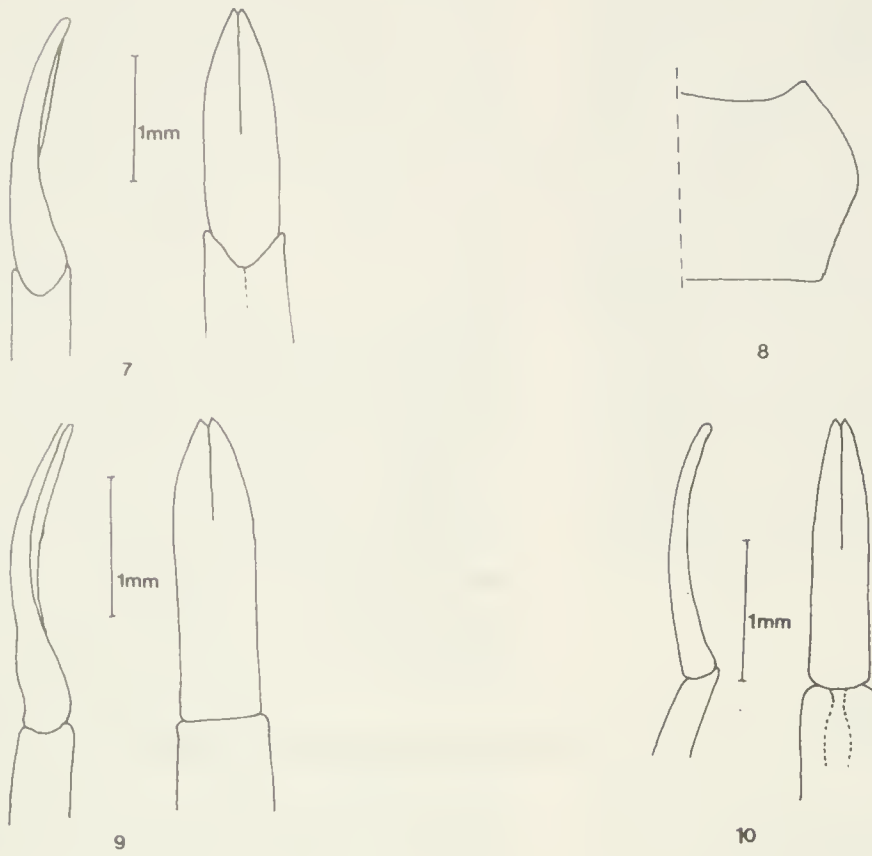
- BATES, FREDERICK. 1868. Description of New genera and species of Heteromera. Trans. Ent. Soc. London 3 : 309.
- KULZER, HANS. 1959 Neunter Beitrag zur Kenntnis der Tenebrioniden (Col.) Eine Studie über die Tribus Nycteliini. Ent. Arb. Mus. G. Frey 5 (1): 145-196.
- PEÑA, LUIS E. 1971. Revisión del género *Nycterinus* Eschscholtz, 1829 (Coleoptera - Tenebrionidae). Bol. Mus. Nac. Hist. Nat. Chile 32: 129-158 (Lám. y Figs.)
- \_\_\_\_\_. 1973. Nuevas especies del género *Psammethus* Latr. (Coleoptera-Tenebrionidae) para Chile y Perú. Rev. Chilena Ent. 7:137-144.
- \_\_\_\_\_. 1980. Aporte al conocimiento de los Coleópteros de América del Sur (Coleoptera-Tenebrionidae) 4. "El Género *Entomochilus*" I.c. 10: 49-59.
- \_\_\_\_\_. 1983. Revisión del género *Psectrascelis* Fairm. (Coleoptera - Tenebrionidae). Rev. Chilena Ent. 12:15-51(Lám. y Figs.).



FIGS. 1-2. Fig. 1. Antena de *Aryenis tenuis* n. sp.; Fig. 2. Antena de *Aryenis minor* Fairmaire.



FIGS. 3-6. Fig. 3. Vista lateral y envés del eedeago de *Epipedonota opaca* n. sp.; Fig. 4. Vista del área derecha del pronoto del macho de *Epipedonota opaca* n. sp.; Fig. 5. Vista lateral y envés del eedeago de *Epipedonota inflata* Peña; Fig. 6. Vista lateral derecha del pronoto del macho de *Epipedonota inflata* Peña.



FIGS. 7-10. Fig. 7. Vista lateral y envés del edeago de *Epipedonota subrugosa* n. sp.; Fig 8. Vista lateral derecha del pronoto del macho de *Epipedonota subrugosa* n. sp.; Fig. 9. Vista lateral y envés del edeago de *Psectrascelis rotundata* n. sp.; Fig. 10. Vista lateral y envés del edeago de *Psectrascelis subplauata* n. sp.

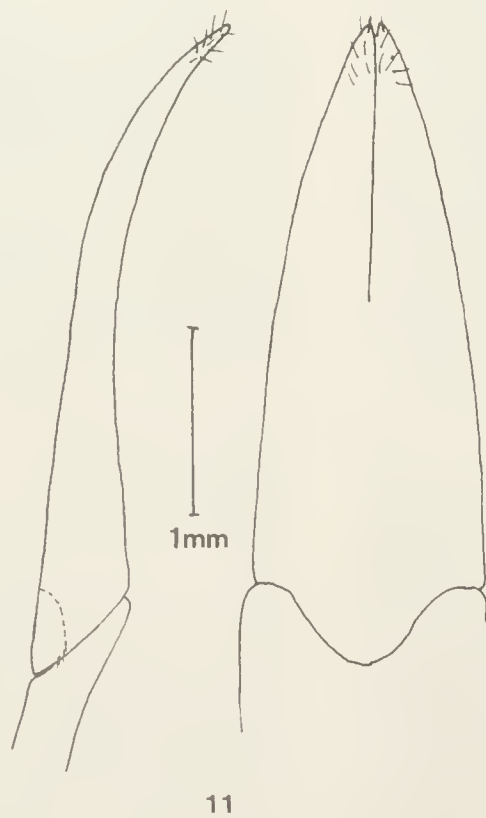
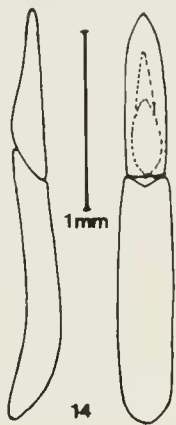
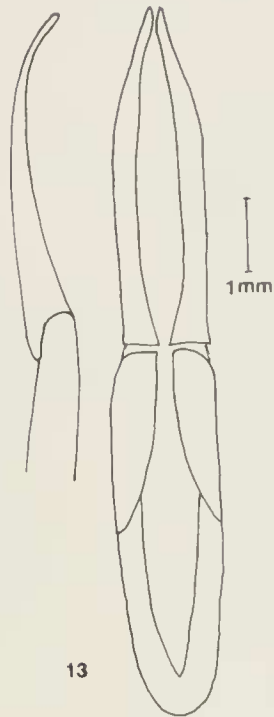
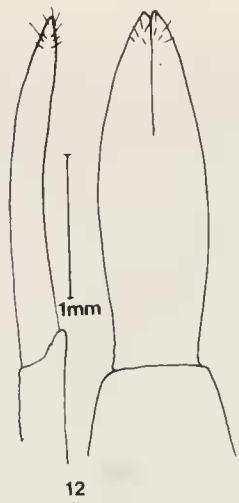
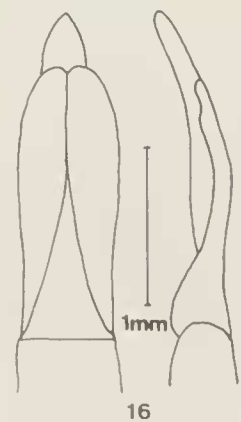
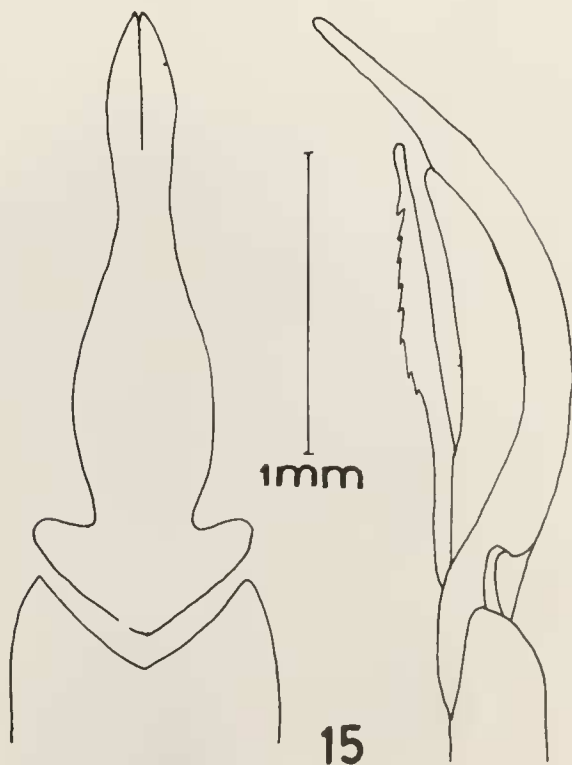


FIG. 11. Vista lateral y envés del edeago de *Psectrascelis neuquenensis* n. sp.





FIGS. 12-14. Fig. 12. Vista lateral y del envés del eedeago de *Psectrascelis dorsopunctata* n. sp.; Fig. 13. Vista lateral y del envés del eedeago de *Psectrascelis gigas* n. sp.; Fig. 14. Vista lateral y del envés del eedeago de *Psammetchus dissimilis* n. sp.



FIGS. 15-16. Fig. 15. Vista lateral y del envés del eedeago de *Nycterinus opacus* n. sp.; Fig. 16. Vista lateral y del envés del eedeago de *Entomochilus horatii* n. sp.



18



19



20



21



**22**



**23**



**24**



**25**

FIGS. 22-25. Fig. 22. *Psectrascelis neuquenensis* n. sp.; Fig. 23. *Psectrascelis globosa* n. sp.; Fig. 24. *Psectrascelis dorsopunctata* n. sp.; Fig. 25. *Psectrascelis gigas* n. sp.





**26**



**27**



**28**

Figs. 26-28. Fig. 26. *Psammetichus dissimilis* n. sp.; Fig. 27. *Nycterinus opacus* sp. n.; Fig 28. *Entomochilus horatii* n. sp.